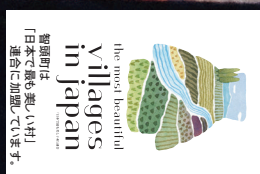




2025  
3  
No.876

今月の表紙  
第26回智頭宿雪まつり



TOPICS

- ・第26回智頭宿雪まつり..... 2P
- ・農業振興推進員（集落支援員）の紹介..... 裏表紙



# 第26回 智頭宿雪まつり



2月1日(土)、智頭宿・智頭駅周辺で第26回雪まつりが開催されました。今年は、まつり開催直前に降雪が無かったため、白い雪景色は見られなかったものの、会場は多くのお客様で賑わいました。

石谷家住宅前で行われた開会式では、町内のよさこい団体「満天星」「輪舞」が舞を披露し、大いに盛り上がりました。その後会場内の興雲寺では三味線奏者の福居一岳さんによる津軽三味線コンサート、石谷家住宅では鳥取市出身の桂子文吾さんによる落語講演、他会場では、アコースティックライブや百人一首体験などのイベントが行われました。智頭町総合案内所前では豚汁や、百人委員会獣害対策部会の皆さんによるジビエ料理のふるまいが行われ、会場内いたるところに屋台がずらりと並んでおり、活気に溢れていました。

夕方からは雨に見舞われましたが、雪まつり名物の灯籠により、会場は幻想的で温かい空気に包まれました。

灯籠を熱心に撮影していた、兵庫県の赤穂市・加古川市在住の写真好き男女グループに話を伺いました。「雪まつりやハイカラ市など智頭町の祭が好きで、このイベントも始まった頃から何度も来ている。毎年楽しみにしているので、ずっと続けていきたい」とコメントしていました。



▲智頭宿往來の屋台と総合案内所前では、温かい料理などあらゆる種類のものが販売されていました

1 / 26

## 親子料理教室開催

全国学校給食週間行事として、今年度は学校給食メニューを親子で一緒に作る親子料理教室をほのぼの栄養指導室で開催しました。

今回の教室には小学生と保護者合わせて14人の参加があり、学校給食センターの調理員と栄養教諭を講師にらっきょう、あご竹輪、きくらげといった県内産・町内産食材を使用したメニューを親子で協力して作り、みんなで美味しくいただきました。学校給食に親子で一緒に触れ合いながら楽しい教室となりました。



1 / 23

県立智頭農林高等学校

令和6年度

## 智頭宿魅力アッププロジェクト

### 格子戸・藍染のれん お披露目会



智頭農林高等学校では、智頭町百人委員会学生の部で取り組んでいる智頭宿魅力アッププロジェクト※の成果を披露するため、その年度作成、設置した作品を紹介するお披露目会を開催しています。平成27年度から始まったこの取組で、昨年度までで格子戸は11軒、藍染のれんは28軒のお店や民家に設置してきました。取組開始から10年目となる今年度は新たに格子戸は1軒、藍染のれんは2軒に設置され、設置場所の一つである旧山形小学校でお披露目会が開催されました。

制作に携わった生徒は、「難しかったが職人さんに丁寧に教えて頂いたおかげで完成することが出来た。知識や技術が新たに身につけて感謝している。」と、一緒に取組んだ職人さんに感謝の言葉が贈られました。

設置箇所である「(株)クレコ・ラボ」の北川貴将さん、「明日の家」の村尾朋子さんは「観光客も訪れるところなので、多くの人に見て頂きたい。」「町内の学生たちが町を盛り上げるために一生懸命取り組んでいる姿を見て、素晴らしい取組だと感じた。これからもぜひ続けてほしい。」と感想が述べられました。

## 智頭宿魅力アッププロジェクト

智頭農林高等学校では、藍染や木材加工などの専門的な技術を授業で学ぶことができる。それを活かし、智頭町百人委員会学生の部の取組の一環として、地域の職人と一緒に歴史ある町並みを未来に活かすべく、毎年少しずつ設置箇所を増やしている。

## ～地域農業・農村の具体的な未来の設計図～

# 「地域計画」を策定します

### ■人・農地プランから地域計画へ

これまで、地域農業の将来の担い手は誰なのか、その数は足りているのか、遊休農地の発生をどうやって防ぎ、地域の農地をどう守っていくのかといったことを集落や地域で話し合い、その結果を「人・農地プラン」としてとりまとめてきました。

本町では、令和5年度までに17集落で人・農地プランが策定されましたが、令和5年4月の農業経営基盤強化促進法の改正により、市町村は令和7年3月末までに、市街化区域を除くすべての区域を対象として、人・農地プランに代わる『地域計画』を策定することが義務づけられました。



### ■地域計画の策定にあたり

地域計画は、地域住民と、町や県、JA、農業委員会などの関係機関が集まり、話し合いを行ったうえで、目指すべき将来の農地利用の姿を明確化するものです。

中山間地域における人・農地に関する現状は厳しく、今後ますます深刻化していくことが予想される中であっても、農地が荒れ、地域が廃れていくのは仕方がないことだと、ただ見ているわけにもいきません。

地域計画の策定にあたり、本町では、**地域計画は集落単位**で、農林業センサスの調査区域をベースとした**65区域**で策定することとしました。

同じ町の中であっても、地域や集落の状況は千差万別です。地域計画の策定を機会として話し合いを行い、それぞれに合った取組を進めていく必要があります。

### 地域計画で明確化すること

- ① 地域農業の現状と課題
- ② 地域農業の将来のあり方
- ③ 将来のあり方に向けた取組方針  
+  
区域内の農用地等の10年後の姿  
(目標地図)

### 地域計画と人・農地プランの違い

- **地域計画**  
内容：地域総力戦での地域農業の将来のあり方  
策定：町（地域との話し合いによる合意が必要）
- **人・農地プラン**  
内容：地域内で中心となる農業者への農地集積の将来方針  
策定：集落（町が認定）

## ■ 集落座談会・地区座談会を開催

地域計画の策定を進めるうえで、地域住民と関係者が話し合いを行うための「協議の場」を設置することが求められています。

令和6年度の初めは、希望のあった集落で座談会を開催し、ワークショップ形式で計画への記載内容や目標地図の確認などを行ってきましたが、策定完了までの残された期間を考慮して、10～11月にかけて地区ごとに座談会を開催し、その結果をもとに、計画を策定することとしました。

地域計画の策定は、農地のこと、農業のこれからのことを集落・地域内で継続的に話し合っていくための手段であり、本来であれば座談会は、集落ごとに開催すべきものと考えます。

このことから、集落座談会は、策定後も積極的に開催していく予定です。(下記お知らせ②参照)



### 参加者の意見



農地や景観をどのように守っていくのか、これからも地域での話し合いを続けていきたい。



地域計画が話し合いのきっかけになって、みんなの思いを聞くことができてよかった。



一人ひとりが、それぞれできることを担って、みんなで農地や農村環境を守っていただけたいと思う。

#### お知らせ①

### 4月から農地を貸し借りする際の手続きが変わります

これまで、農地の貸借は、当事者間の同意に基づくものと農地中間管理機構（農地バンク）を通じたものの、いずれかの方法で行われていましたが、4月以降は、地域計画の目標地図の実現に向けた取組として、農地バンクによる貸借に一本化されます。

詳しくは、次号でお知らせします。

#### お知らせ②

### 集落座談会を開催します

策定した地域計画の内容を地域の皆さんと確認・共有し、必要に応じて修正などを行いながら、農地や農村環境を守る取組をさらに進めていくための機会として、4月から順次、集落座談会を開催する予定です。

開催時期などは、集落ごとに改めてお知らせしますので、多くの参加をお願いします。

## まもろうよ ころろ ～ 3月は自殺対策強化月間 ～

自死※予防の対策を推進するためには、自死に対する誤解や偏見をなくし、正しい知識の普及啓発をすることが大切です。このため、国は自殺対策基本法に基づき、毎年3月を「自殺対策強化月間」に定めて、国、地方公共団体、関連団体等が連携して「いのち支える自殺対策」という理念を前面に打ち出した啓発を推進しています。

春は進学や就職、職場の異動や転勤、また家族や友人との別れなど生活環境が大きく変化し、ストレスや不安を抱えやすい時期です。例年3月は各月の中で最も自死者数が多い傾向にあります。

自死を選択する人の多くは、体や心の健康、暮らしや仕事、経済面の悩み、家族間の問題など複数の要因が複雑に絡みあい、心理的に追い込まれた末の死であると言われています。普段と様子が違う、なんだか元気がなさそうと感じるような人が身近にいたら、ぜひ、温かい声かけをお願いします。

もしあなたが悩みを抱えていたら、ぜひ相談してください。身近な人が悩みを話してくれたら、話をそらしたり、否定したり、安易に励ましたりせず、じっくりと話を聞いて相談窓口を紹介しましょう。

### ゲートキーパーになろう

ゲートキーパーとは、悩んでいる人に気づき、声をかける人のことです。特別な研修や資格は必要ありません。誰でもゲートキーパーになることができます。一人でも多くの人に、ゲートキーパーとしての意識を持っていただき、専門性の有無に関わらず、それぞれの立場でできることから進んで行動を起こしていくことがゲートキーパーの第一歩につながります。

相談窓口一覧	
鳥取市保健所 保健医療課 心の健康支援室	0857-22-5616
鳥取県立精神保健福祉センター	0857-21-3031
ころろの健康相談統一ダイヤル	0570-064-556
チャイルドライン（18歳まで利用可能）	0120-99-7777
24時間子供SOSダイヤル	0120-0-78310
自殺予防いのちの電話	0120-783-556
鳥取いのちの電話	0857-21-4343



智頭町睡眠キャンペーンキャラクター  
「スーミン」

※鳥取県では、法律名等一部の用語を除き、原則として、「自殺」という言葉に代えて「自死」という言葉を用いることとしています。

相談・問合せ先

保健センター福祉課

☎75-4101

検査室 肝臓の働きと脂肪肝

肝臓は体の中で最も大きい臓器であり、体にとって重要な役割を果たしています。例えば、胆汁を作り食べ物を消化して、栄養を貯蔵したり毒素を分解して体外へ排出する役割も担っています。

そんな肝臓ですが病気も様々あります。その中でも生活習慣病である脂肪肝について紹介したいと思います。

● 脂肪肝とは

病院や健康診断などで目にしたことがある人は少なくないでしょう。それもそのはずで、日本では成人の3人に1人が脂肪肝と言われています。

肝臓は食事でもった脂肪をエネルギー源として貯蔵します。またお酒を飲んでも肝臓に脂肪が溜まっていきます。それらが過剰に摂取されると脂肪がどんどん肝臓に蓄積され脂肪肝になってしまうのです。そのため主な原因は食べ過ぎ・お酒の飲み過ぎ・運動不足となります。

自覚症状がほとんどないまま放っておく

と肝硬変や肝がんへと進行することもあります。また見た目がスリムでも発症していることがあり「隠れ脂肪肝」とも言われますが、その場合でも検査を行えば発見することができます。

● 主な検査項目

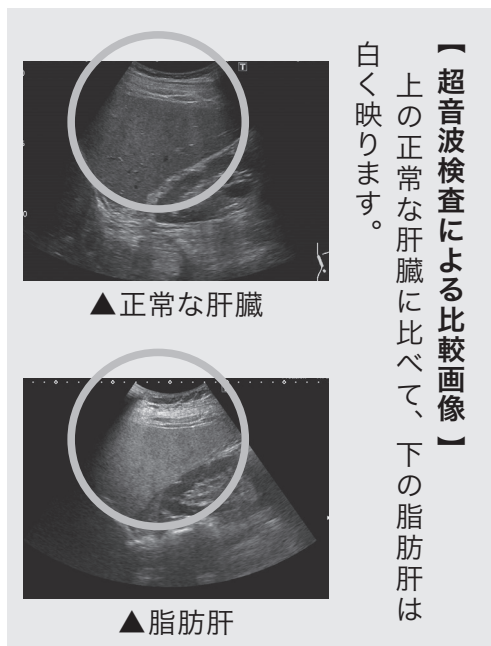
腹部超音波検査でよく発見されます。正常な肝臓と比べ脂肪肝では白く明るく見えます。

血液検査では肝臓の機能を調べる数値（AST、ALT、γ-GTP）が上昇します。

これらの検査結果を合わせて診断されますが血液検査で異常がなくても腹部超音波検査で脂肪肝が発見されることもあります。

● 脂肪肝は治るの？

生活習慣が原因の脂肪肝はそれらを見直せば治る可能性があります。お酒が原因であれば禁酒を、肥満が原因であれば食事や運動不足の改善を行います。いずれも数か月〜数年単位でじっくり取り組むことが重要です。



✓ 生活習慣チェック表

ひとつでもあてはまる項目があれば生活スタイルを見直しましょう。

- 毎日お酒を飲んでいる
- 太っている
- 夜食をとる習慣がある
- 早食いやけい食をする
- 好き嫌いがあり偏食がある
- 甘い物や脂っこい物が好き
- 塩分をとりすぎている
- 運動不足
- 不規則な生活をしている

健康診断などで肝臓の数値が気になった人や、脂肪肝の心配がある人はかかりつけ医に相談したり、内科を受診してみてはいかがでしょうか。

# 図書館だより



## 【イベント参加者募集中】

**第2回こどもと本を知る講座「親子で、家族で、楽しむわらべうた」**

どこかで必ず耳にしたことのある「わらべうた」を参加者みんなで歌って楽しみます。親子や家族でゆったりとした時間を過ごしてみませんか？お子さんとのふれあいの時間としてもおすすめです。

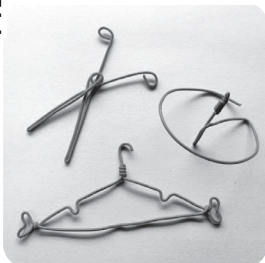
- ◇日時 3月8日(土) 午後2時～3時
- ◇講師 西山 見和子さん (わらべうたの会ゆなの木)
- ◇場所 ちづ図書館 つごいの部屋
- ◇定員 10組 (20人程度)
- ◇参加費 無料
- ◇要申込 ちづ図書館まで申込みください。

## 地域との連携講座

### 「針金工作教室」

ハサミやコマなど身近なものを針金1本で作ってみます。先生と一緒に作るので、お子さんだけでも工作できます。

- ◇日時 3月16日(日) 午前10時～11時
- ◇講師 宮内 義臣さん
- ◇対象者 小学校4～6年生
- ◇定員 10人
- ◇参加費 無料
- ◇要申込 館内チラシまたは左のURLから申込みください。



作品イメージ



参加してみませんか？

「あたまイキイキ音読教室」



昔話や詩などを皆で声に出してよむ会です。

- 日時 3月14日(金) 午前10時30分～11時15分
- 場所 つごいの部屋

## 今月のおはなし会

あかちゃんから楽しめるおはなし会です。

- 日時 3月28日(金) 午前10時～10時30分
- 場所 おはなしの部屋

## 季節のおはなし会

「とつとり民話を語る会」の会員に智頭や鳥取の昔話を語っていただきます。ふるさとの言葉で語られる昔話を、ぜひお聞きください。

- ◇日時 3月1日(土) 午後2時～2時40分
- ◇場所 つごいの部屋
- ◇申込 不要

## 新着図書 (一般書)

夢燈籠 野望の満州  
京屋の女房  
雪夢往来  
昇華 機捜 235  
直木賞を取らなかった男  
そんなときは書店にどうぞ  
ダンス  
二十四五  
雑草と恋愛 れんげ荘物語  
風の港 再会の空

伊東 潤  
梶 よう子  
木内 昇  
今野 敏  
新堂 冬樹  
瀬尾まいこ  
竹中 優子  
乗代 雄介  
群 ようこ  
村山 早紀

いざというときに困らないために今から考える実家  
じまい・墓じまい 弘中 純一監修  
農家が教えたい世界一使える野菜の教科書

しん | 野菜を育てるプロ  
ワンダードッグ人に寄り添う犬たち  
モーリーン・マウラー

## 新着図書 (児童書)

シロナガスクジラ 加藤 秀弘  
どうやってできたの？日本の変な地形 松本穂高監修  
おるすばん 森 洋子  
その他多数





豊乗寺の消火訓練の様子

1月26日は、法隆寺金堂壁画が焼損した日（昭和24年）にあたることから、この日を「文化財防火デー」と定め、毎年この日を中心として全国的に「文化財保護活動」が展開されています。

**文化財防火デーに伴う  
消火訓練**



指導を受ける様子

やたら漬けで使った食材



1月20日（月）、藤原敏督<sup>たしなむ</sup>さんをお迎えし「やたら漬け講座」を実施しました。野菜の切り方や漬け込み方など美味しく漬けるコツを指導していただきました。

**生涯学習講座  
「やたら漬け講座」**

本町では、鳥取県指定文化財「豊乗寺大師堂」にて消防署と地元消防団が協力して消火訓練を実施しました。



氷ノ山スキー場で

2月2日（日）、わかさ氷ノ山スキー場で智頭町スキー祭を開催しました。初心者から上級者までがクラスごとに分かれて、智頭スキークラブの講師から指導を受けました。スキー未経験者は、緩い斜面で基礎からじっくり教わり、スキー経験者は様々なコースで更なる上達を目指しました。来年度も実施予定です。多数の参加をお待ちしています。

**智頭町スキー祭を開催**

- 【日時】 3月10日（月）  
午後2時
- 【場所】 総合センター2階  
情報交流室
- 【講師】 岸田工房  
岸田 輝男さん
- 【対象】 町内在住者
- 【定員】 先着15人
- 【参加費】 2000円
- 【申込締切】 3月6日（木）

**竹の風車**



3月10日（月）総合センター2階、情報交流室にて「竹の風車」手作り教室を開催します。左図が作品例になります。

**生涯学習講座「竹の風車」手作り教室を開催  
します**

申込・問合せ先 教育課（総合センター） ☎ 75-3113・3114

## ひきこもり家族教室のお知らせ

家族同士の交流を通して、ひきこもりについての理解を深めてみませんか。

※予約不要 ※個別相談にも応じます。

**【日時】** 3月18日(火)  
(受付) 午前9時45分～  
(開始) 午前10時～正午

**【場所】** さわやか会館3階第2研修室  
(鳥取市富安2丁目96)

**【対象者】** ひきこもり状態にある人の家族  
(本人以外)

**【問合せ先】** 鳥取市保健所 保健医療課  
☎ 0857-22-5616



## 東部ハートフルスペースを ご存じですか？

～中学校卒業後の青少年の悩みに寄り添い、  
学校復帰や社会参加・自立を応援します～

不登校傾向の高校生や家庭で悩んでいる  
20歳くらいまでの不登校(傾向)、ひきこもりの  
心配のある青少年とその家族や関係者の  
相談に応じています。気軽に相談ください。

**【日時】** 3月11日(火)  
午後2時～4時まで  
※3月10日(月)までに要予約

**【場所】** 智頭町保健・医療・福祉総合センター  
「ほのぼの」相談室

※相談料はかかりません。

※秘密は厳守されますので安心ください。

**【予約・問合せ先】**  
鳥取県教育支援センター  
東部ハートフルスペース  
☎ 0857-28-2388



## 相 談

### アルコール・薬物・ギャンブル 等家族教室・専門相談

参加者どうしの話合いを通じて、家族自身が  
ゆとりをもって自分らしく過ごしていける  
ことを目指しています。

#### 家族教室

**【対象者】** 家族の飲酒・薬物・ギャンブル等  
でお困りの人(本人以外)

**【日時】** 3月14日(金)  
午後1時30分～3時

**【場所】** さわやか会館3階第2研修室  
(鳥取市富安2丁目96)

**【講師】** 渡辺病院  
精神科認定看護師 林 敏昭氏

#### 専門相談

**【対象者】** アルコール・薬物・ギャンブル等の  
問題でお困りの人。本人・家族だけ  
でなく関係者からの相談も可。

**【日時】** 3月14日(金)  
午後3時～4時

**【場所】** さわやか会館3階第1研修室  
(鳥取市富安2丁目96)

**【相談担当】** 渡辺病院  
精神科認定看護師 林 敏昭氏

※予約制。予約は2日前まで。1人30分。

**【予約・問合せ先】**  
鳥取市保健所 保健医療課  
☎ 0857-22-5616

### 精神障がい者家族相談ダイヤル のお知らせ

家族のための無料電話相談です(通話料  
はかかります)。※匿名可能・秘密厳守

**【3月の相談日時】**  
3月6日(木)・20日(木) 午後1時～4時

**【相談専用ダイヤル】** ☎090-3880-3498

**【問合せ先】**  
鳥取県精神障害者家族会連合会事務局  
☎ 0857-21-3031

## オアシスの会に参加しませんか

この会は、がんを経験された人が一人で悩まず、同じ経験をされた人と話ができる場所を作りたいという町民の思いでできました。

『がん』は多くの方が発病する可能性が高いと言われていて、同じ病気を経験したからこそ分かち合えることを話すことで、気持ちが楽になることが期待できます。

2か月に1回、奇数月の最終月曜日に定期的に開催していますので、気軽に参加ください。

※申込み不要

【日時】 3月31日(月)

午前9時30分～11時30分頃

【場所】 智頭町保健・医療・福祉総合センター  
ほのぼの 介護指導室

【問合せ先】 保健センター福祉課 ☎75-4101

## おしらせ

### 3月1日～8日は “女性の健康週間”

女性が生涯を通じて健康で明るく、充実した日々を自立して過ごすことを目指して、毎年3月1日～8日は「女性の健康週間」と定められています。

この期間、ほのぼの「そよかぜ通り」で資料展示をしておりますので、ぜひご覧ください。

◆月経時の痛みがひどい、出血が多い、更年期障害の症状（顔のほてり、イライラする）があるなど、気になる症状がある場合は、我慢せず婦人科等を受診しましょう。

また、女性の健康に関する不安や悩みがある人は、保健師・管理栄養士などに気軽に相談ください。

【問合せ先】 保健センター福祉課 ☎75-4101

おしえて！  
メンドーザ先生



私はフィリピンから日本に渡り、令和5年8月1日から町内の保育園・小学校・中学校でALTとして勤務しています。私の故郷フィリピンのことや智頭町で体験したことなどについて連載します！

### New Year Celebrations in the Philippines: A Vibrant Tradition

#### フィリピンの新年のお祝い：活気に満ちた伝統

In the Philippines, the celebration of the New Year is an explosive affair.

A few days before Christmas, street stalls begin to set up, offering fireworks for families to purchase and set off in front of their homes when the clock strikes midnight. Just like in Japan, where people celebrate the New Year with Osechi, Filipinos have their own traditional New Year meal called “Media Noche.”

Twelve round fruits are displayed on the dinner table, symbolizing prosperity for the year ahead. In my family, we take twelve oranges and roll them through the front door on New Year’s, a tradition meant to invite wealth and prosperity into our home. We also turn on every single light in the house so that our home will be lively and happy throughout the year.

These traditions make New Year’s in the Philippines not just a celebration but a time to embrace hope for the future.

フィリピンでは、新年のお祝いが盛大に行われます。

クリスマスの数日前になると、露店が立ち始め、いろんな家族が花火を購入し、(新年を迎える)真夜中になると家の前で打ち上げます。日本ではおせち料理で新年を祝うのと同じように、フィリピンにも「メディアノーチェ」と呼ばれる独自の伝統的な正月料理があります。

食卓には今年の繁栄を象徴する12個の丸い果物が飾られます。私の家庭では、新年にオレンジを12個、玄関に置きます。これは、富と繁栄を家に招くことを意味する伝統です。また、一年を通して家が明るく幸せになるように、家のすべての照明を点灯します。

このようなフィリピンの伝統的な新年の迎え方は、単なるお祝いではなく、未来への希望を抱くという意味を持った時間と言えます。

## 児童手当の手続きはお済みですか？

児童手当の制度改正により、令和6年10月分の手当から新制度に変更されました。

### 申請対象

令和7年3月31日まで

### すでに申請されている人

令和6年10月分から支給

### 《 変更申請内容 》

- 支給対象は高校生年代までの国内に住所を有する児童を養育している町内在住の人
- 所得制限限度額・所得上限限度額の廃止
- 支給内容
  - ・ 3歳未満  
第1子、第2子：15,000円  
第3子以降：30,000円
  - ・ 3歳から高校生年代  
第1子、第2子：10,000円  
第3子以降：30,000円
- 支給回数 偶数月の年6回
- 多子加算のカウント対象を22歳に到達した年度末  
(手当の支給対象は高校生年代までですが、子の人数を数える場合は、保護者に経済的負担がある22歳年度末までの子を数え、第3子以降の加算は高校生年代まで受けられます。)

詳しくは、  
【広報ちづ 令和6年7月号 8ページ】  
をご覧ください。



【問合せ先】 役場税務住民課 ☎75-4118

## 国民年金保険料の免除期間 納付猶予期間がある人へ

### 国民年金保険料の追納をおすすめします！

国民年金保険料の免除や納付猶予、学生納付特例の承認を受けた期間があると、保険料を全額納めたときに比べて、老齢基礎年金の金額が少なくなります。

将来受け取る老齢基礎年金の年金額を増やすために10年以内であればこれらの期間の保険料をさかのぼって納める（追納する）ことができます。

加入者が死亡した場合、その加入者により生計を維持されていた遺族（「子のある配偶者」や「子」）が受け取ることができます。

### 《 追納に関する注意事項 》

- ① 一部免除を受けた期間に、残りの納付すべき保険料を納付していない場合は追納できません。  
例えば、3/4 免除の期間を追納する場合は、残りの1/4の保険料を納めている必要があります。
- ② 老齢基礎年金を受給されている人は、追納できません。
- ③ 追納は免除を受けた期間のうち、原則古い期間の保険料から納めることとなります。
- ④ 追納するためには、申込が必要です。  
「国民年金保険料追納申込書」に必要事項を記載し、近くの年金事務所へ提出ください。（郵送による提出も可能です）

【問合せ先】 役場税務住民課 ☎75-4118  
日本年金機構鳥取年金事務所  
☎0858-27-8311

## 第 1 次 試 験

[試験日] 5月25日(日)

[試験地] 広島国税局管内では、松江市、岡山市、広島市

[試験種目] 基礎能力試験(多肢選択式)、専門試験(多肢選択式、記述式)

[第1次試験合格者発表日]  
6月17日(火)

## 第 2 次 試 験

[試験日] 6月23日(月)～7月4日(金)  
のうち指定する日時

[試験地] 広島国税局管内では、広島市

[試験種目] 人物試験、身体検査

## 最 終 合 格 者 発 表 日

8月12日(火)

## 受験案内及びパンフレットの請求、問合せ先

### 広島国税局人事第二課試験研修係

〒730-8521 広島市中区上八丁堀6-30  
Tel 082-221-9211 / 内線 3635・3743  
又はお近くの税務署総務課へ

## 採用案内情報等

### 国税庁ホームページに掲載

<https://www.nta.go.jp/about/recruitment/index.htm>

## そ の 他

国税の職場は、理工・デジタル系の知識・スキルを活用することができます。

令和5年度より新たな試験区分(理工・デジタル系)が創設されました。

理工・デジタル系の人を受験しやすい科目となっているため、興味のある人は積極的に受験してください。

## 国 税 専 門 官 募 集

国税庁では、国税専門官を募集しています。募集要項は次のとおりです。

## 受 験 資 格

- 1.平成7年4月2日～平成16年4月1日生まれの者
- 2.平成16年4月2日以降生まれの者で次に掲げるもの
  - (1)大学(短期大学を除く。以下同じ)を卒業した者及び令和8年3月までに大学を卒業する見込みの者
  - (2)人事院が(1)に掲げる者と同等の資格があると認める者

## 採 用 予 定 数

- 1.採用予定数については、別途、人事院ホームページに掲載します。
- 2.採用予定数は変動することがあります。最新情報は人事院ホームページで確認してください。

## 試 験 の 程 度

大学卒業程度

## 受 験 申 込 方 法

インターネットにより申込を行ってください。

[申込専用アドレス]

<https://www.jinji-shiken.go.jp/juken.html>



## 受 験 受 付 期 間

インターネット申込 受付中  
3月24日(月)まで

(3月24日(月)までに申込データを受信完了したものに限り受け付けます。)

# カレンダー 3月 (March)

木 (thu)	金 (fri)	土 (sat)	日 (sun)
		<b>1</b> 交通安全にみんなで 参加する日 季節のおはなし会 ちえの森ちづ図書館 つどいの部屋 午後2時～2時40分  おせっかいの日	<b>2</b>
<b>6</b> 心配ごと相談 富沢コミュニティセンター 午後1時30分～2時30分	<b>7</b> 離乳食講習会 ほのぼの 午後1時30分～3時	<b>8</b> 第2回子どもと本を知る講座 「親子で、家族で、 楽しむわらべうた」 ちえの森ちづ図書館 つどいの部屋 午後2時～3時	<b>9</b> 心配ごと相談 土師公民館 午前9時30分～10時30分 心配ごと相談 山郷公民館 午後1時～2時 育カフェ 旧諏訪保育園 午前10時～午後3時
<b>13</b> 心配ごと相談 総合センター 午前9時～10時	<b>14</b> 心配ごと相談 那岐公民館 午後1時～2時 あたまイキイキ音読教室 ちえの森ちづ図書館 つどいの部屋 午前10時30分～11時15分	<b>15</b> 交通安全にみんなで 参加する日	<b>16</b> 地域との連携講座 「針金工作教室」 ちえの森ちづ図書館 午前10時～11時30分
<b>20</b>	<b>21</b>	<b>22</b>	<b>23</b>
<b>27</b>	<b>28</b> おはなし会 ちえの森ちづ図書館 おはなしの部屋 午前10時～10時30分	<b>29</b>	<b>30</b>

\*日程は、変更する場合があります。



## 町内企業・店舗の皆さまへ おせっかい協賛企業 大募集!

本町では、「おせっかいのまちづくり」に協賛していただ  
 ける企業を募集しています。協賛金は不要で、  
 協賛企業には広報紙での紹介や告知端末で  
 のCMなどメリットが盛りだくさんです。

問合せ先 役場企画課 ☎75-4112



## 掲載広告 募集中!



広報ちづに広告を掲載しませんか?(有料)

役場企画課 ☎75-4112

# 人の動き

令和7年2月1日現在（前月比）  
 世帯数 2,670世帯（-12世帯）  
 人口 6,101人（-28人）  
 女 3,258人（-13人）  
 男 2,843人（-15人）

## ごめい福をお祈りします

特	養	林	たまゑ	さん	97歳	
惣	地	西尾	壽満子	さん	90歳	
特	養	寺坂	榮	さん	90歳	
下	町	米原	壽枝	さん	94歳	
河	三	宮本	愛子	さん	98歳	
大	坪	矢田	和夫	さん	69歳	
大	屋	福安	英子	さん	90歳	
芦	津	寺谷	正	さん	77歳	
中	山	根	藤木	功	さん	61歳
本	折	國本	康幸	さん	74歳	
栃	本	竹下	泰子	さん	86歳	
特	養	石井	麗子	さん	94歳	

（掲載許可をいただいた場合のみ）

# まちづくり

月 (mon)	火 (tue)	水 (wed)
<b>3</b>	<b>4</b> 特設人権相談所 総合センター 午前9時～11時30分 行政相談 ちえの森ちづ図書館 午前9時30分～ 11時30分	<b>5</b> 物忘れ相談 ほのほの 午前9時～11時30分
<b>10</b>	<b>11</b> 心配ごと相談 ほのほの 午前10時～11時	<b>12</b> 介護者家族の会 ちえの森ちづ図書館 午後1時30分～3時
<b>17</b>	<b>18</b> 年金相談会 総合センター 午前10時～午後3時	<b>19</b> ノーマディアデー 心配ごと相談 山形一公民館 午前10時～11時 乳児健診 ほのほの 午後1時～1時15分受付 2歳児歯科健診 ほのほの 午後1時15分～ 1時30分受付
<b>24</b>	<b>25</b> 行政相談 ちえの森ちづ図書館 午前9時30分～ 11時30分	<b>26</b>
<b>31</b>		

## 小さな掛金・大きな補償 スポーツ安全保険

スポーツ・文化・ボランティア活動などの団体活動に最適な保険です。

**対象となる事故** グループ活動中の事故／往復中の事故  
 （4名以上の団体・グループでご加入ください）

**保険期間** 令和7年4月1日午前0時から令和8年3月31日午後12時まで

**補償内容** 補償内容は、加入区分によって異なります。詳しくは、ホームページなどをご覧ください。



ご加入は  
インターネットから！  
【スポーツ安全保険】  
で検索！

公益財団法人スポーツ安全協会

保険の詳しい内容、資料の請求は、ホームページをご覧ください

## 石谷家住宅 3月の展示案内

◎お雛様展  
3月31日(月)まで  
1号蔵展示室



◎第17回池田家墓所  
写真コンクール作品展  
3月9日(日)まで  
2号蔵展示室・3号蔵展示室

◎智頭写真クラブ作品展「智頭の祭り」  
3月15日(土)～4月13日(日)  
3号蔵展示室

問合せ先

☎ 75 - 3500

# 紹介

## 智頭町農業振興推進員（集落支援員）



よねだ しげお  
米田 重雄さん

令和5年度から、（一社）山郷地区振興協議会に智頭町農業振興推進員（集落支援員）を配置しています。

米田さんは、山郷地区振興協議会と連携して、農業に関する実態把握や農地・農業用施設の保全、鳥獣被害防止対策、遊休農地の利活用等に取り組んでいます。

また、地区内で収穫された作物での特産品開発や、販路開拓等にも取り組み、令和6年度は、山郷地区の自然を活かし、自然栽培を基本として栽培した米を「山郷の恵み（やまさとのめぐみ）」として商品化し、インターネット等を利用した販売を開始したり、遊休農地の利活用策として、登録制で町内外の人に農作業を体験してもらう、体験型オーナー制度を試験的に導入するなど、新たなアイデアを提案し、幅広く活動しています。

米田さんの取組は、本町の今後の農業振興につながるものとして期待しているところです。



### 第三回 おせっかい川柳 優秀作品決定

最優秀賞を受賞した笹尾知佳さんには杉小判1万円分と作品を刻印した智頭杉の盾が贈呈されます。おめでとうございます！応募された皆さん、素敵なおせっかい川柳ありがとうございました☆



おせっかいのまちづくり推進キャラクター「おせっかいちゃん」



最優秀賞  
おせっかい  
飛び交う優しさ  
智頭のまち

笹尾 知佳さん



優秀賞  
おせっかい  
してもされても  
ありがとう

さくらさん



入賞  
アンテナを  
はりめぐらして  
おせっかい

さくらさん



入賞  
大丈夫？  
そのひと声で  
元気十倍！

ともちゃんさん