

1 対象施設

智頭町が保有し、又は借り上げている全施設（行政財産）を対象とします。施設は、下記の区分表に従って分類していきます。

建物系公共施設（ハコモノ）、土木系公共施設（インフラ）、企業会計施設の3つの類型に区分し、建物系公共施設（ハコモノ）はさらに機能別に学校教育系施設、町民文化系施設、社会教育系施設、スポーツ・レクリエーション系施設、産業系施設、子育て支援施設、保健・福祉施設、医療施設、行政系施設、公営住宅、公園、供給処理施設、その他建物系施設の13に分類し整理します。また、土木系公共施設は、道路（橋りょう・トンネル含む）、河川、農業施設、土砂災害防止施設、港湾施設、その他土木系施設の6分類、企業会計施設は、上水道、下水道、医療系施設の3分類に整理します。

類型区分	大分類	中分類	主な施設
建物系 公共施設	学校教育系施設	学校	小学校・中学校・中等教育学校・高等学校・高等専門学校・大学・特別支援学校・専修学校・各種学校
		その他教育施設	総合教育センター・給食センター
	町民文化系施設	集会施設	町民会館・公会堂・集会場・公民館等・町民ホール
		文化施設	ホール施設（町民ホール・劇場・映画館・演芸場等）・勤労者総合福祉センター・青少年宿泊訓練施設
	社会教育系施設	図書館	中央図書館・地域図書館等
		博物館等	博物館・郷土資料館・美術館・プラネタリウム・科学館等
		その他	隣保館等
	スポーツ・レクリエーション系施設	スポーツ施設	スポーツ施設（競技場・グラウンド等）・体育館・プール・柔剣道場
		レクリエーション施設	キャンプ場・少年自然の家・観光センター
		保養施設	保養施設
	産業系施設	産業系施設	労働会館・勤労会館・産業文化センター・産業振興センター
	子育て支援施設	幼保・こども園	幼稚園・保育所・こども園等
		幼児・児童施設	児童館・子育て支援センター・放課後児童クラブ・児童会
	保健・福祉施設	高齢福祉施設	養護老人ホーム・特別養護老人ホーム・介護老人保健施設等
		障害福祉施設	知的障害児童施設・盲ろうあ児施設・肢体不自由児施設・重症心身障害児施設・情緒障害児施設等
		児童福祉施設	障害者総合支援センター・助産施設・乳児院・母子生活支援施設・保育所・託児所・児童厚生施設・児童養護施設・学童保育等
		保健施設	保健会館・保健所等
		その他社会保険施設	福祉会館等

類型区分	大分類	中分類	主な施設
建物系 公共施設	医療施設	医療施設	診療所等
	行政系施設	庁舎等	庁舎・支所・住民窓口・事務所・事業所等
		消防施設	消防署・消防詰所・消防器具庫等・分署・出張所等
		その他行政施設	環境関連施設・清掃事務所・備蓄倉庫・防災センター等
	公営住宅	公営住宅	町営住宅・寄宿舍等
	公園	公園施設	管理棟・倉庫・便所等
	供給処理施設	供給処理施設	ごみ処理場・クリーンセンター・浄化センター・地域冷暖房施設等
その他建物系公共施設	その他建物系公共施設	駐車場施設・駐輪場施設・斎場・墓苑・公衆便所・卸売市場・共同販売所・職員住宅・寮等	
土木系 公共施設	道路	道路	都市計画道路・一級町道・二級町道・その他町道・自転車歩行者道
		橋梁	PC橋・RC橋・鋼橋・石橋等
		トンネル	交通運用トンネル・用水用トンネル・公益事業用トンネル等
	河川	河川	河川（一級河川・二級河川・準用河川・普通河川・水路等）・河川敷・堤防・管理地・排水機場・揚水機場等・水門・樋門
	農業施設	農業施設	林道・農道・農落排水処理施設
	土砂災害防止施設	土砂災害防止施設	砂防えん堤
	港湾施設	港湾施設	岸壁・棧橋
	その他土木系公共施設		
企業会計 施設	上水道	上水道	上水管路・排水場・浄水場・配水池等
	下水道	下水道	下水管路・ポンプ場・下水処理場等
	医療系施設	病院	町立病院等

2 施設の現状

(1) 建物系公共施設

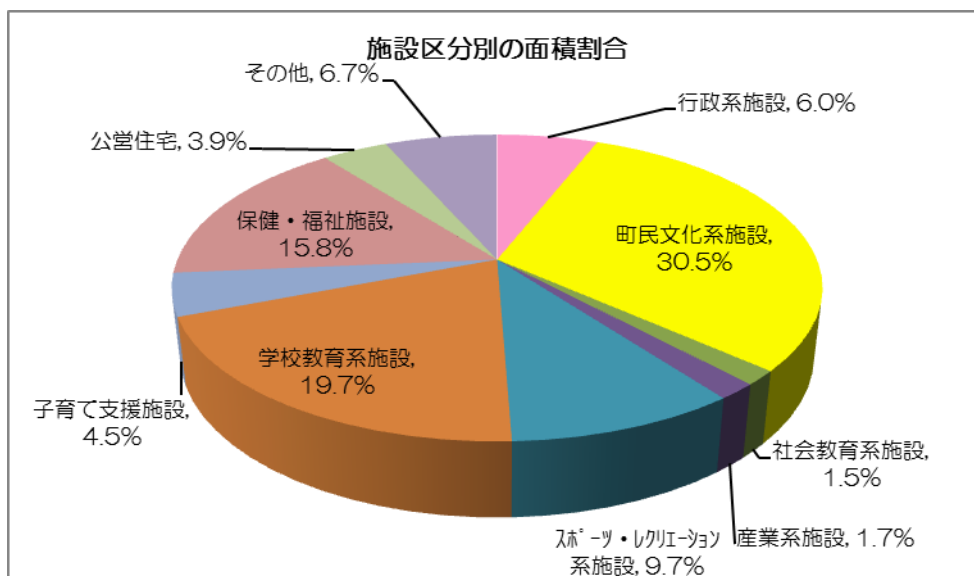
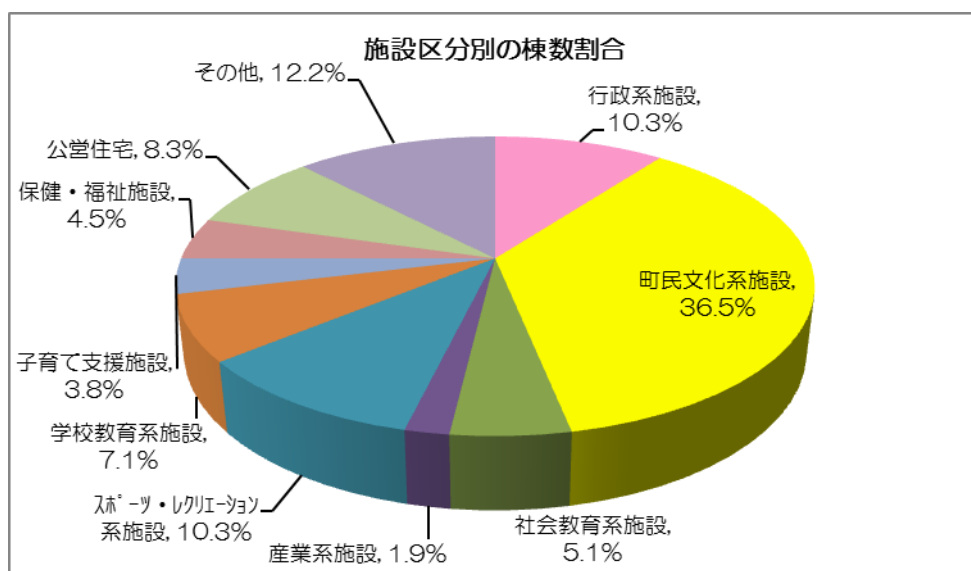
①施設の数量

智頭町における施設のうち、棟数で見ると、町民文化系施設（約37%）、行政系施設（約10%）、スポーツ・レクリエーション系施設（約10%）で約57%を占めています。また、延床面積で見ると、町民文化系施設（約31%）、学校教育系施設（約20%）となっており、この2施設系で約51%を占めています。

連番	施設区分（大分類）	施設区分（中分類）	棟数	延床面積(m ²)
1	行政系施設	庁舎等	2	2,314.90
2	行政系施設	消防施設	12	812.70
3	行政系施設	その他行政系施設	2	417.60
4	町民文化系施設	集会施設	45	15,573.39
5	町民文化系施設	文化施設	12	2,399.50
6	社会教育系施設	博物館等	1	236.07
7	社会教育系施設	その他	7	670.85
8	産業系施設	産業系施設	3	1,005.33
9	スポーツ・レクリエーション系施設	スポーツ施設	16	5,678.97
10	学校教育系施設	学校	10	10,557.80
11	学校教育系施設	その他教育施設	1	1,006.00
12	子育て支援施設	幼児・児童施設	4	898.40
13	子育て支援施設	幼稚園・保育園・こども園	2	1,731.92
14	保健・福祉施設	高齢福祉施設	3	5,731.00
15	保健・福祉施設	保健施設	1	1,968.00
16	保健・福祉施設	その他社会福祉施設	3	1,573.81
17	公営住宅	公営住宅	13	2,308.86
18	その他	その他	19	3,955.36
合 計			156	58,840.46

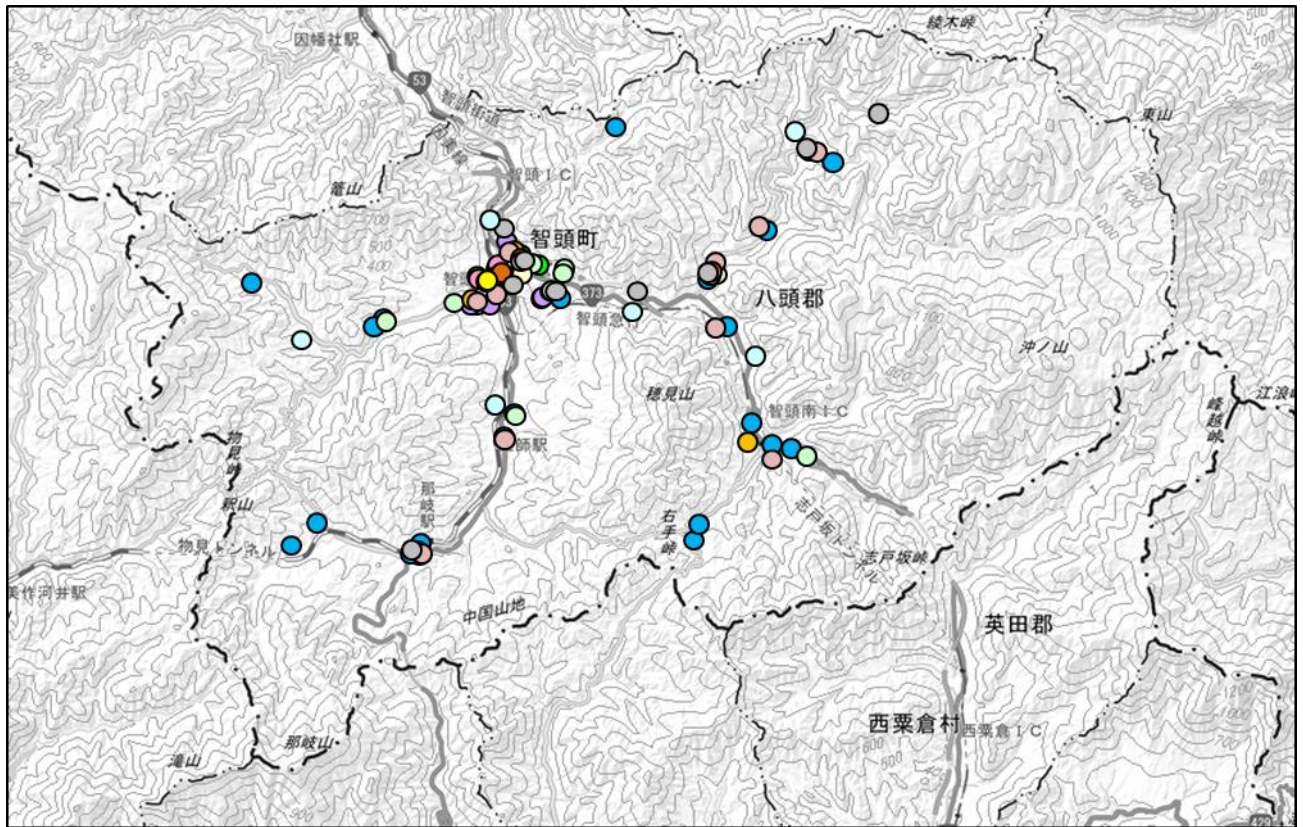
連番	施設区分(大分類)	棟数	棟数割合
1	行政系施設	16	10.3%
2	町民文化系施設	57	36.5%
3	社会教育系施設	8	5.1%
4	産業系施設	3	1.9%
5	ｽｰｯ・ｸﾘｰｼﾞﾝ系施設	16	10.3%
6	学校教育系施設	11	7.1%
7	子育て支援施設	6	3.8%
8	保健・福祉施設	7	4.5%
9	公営住宅	13	8.3%
10	その他	19	12.2%
合計		156	100%

連番	施設区分(大分類)	延床面積(m ²)	面積割合
1	行政系施設	3,545.20	6.0%
2	町民文化系施設	17,972.89	30.5%
3	社会教育系施設	906.92	1.5%
4	産業系施設	1,005.33	1.7%
5	ｽｰｯ・ｸﾘｰｼﾞﾝ系施設	5,678.97	9.7%
6	学校教育系施設	11,563.80	19.7%
7	子育て支援施設	2,630.32	4.5%
8	保健・福祉施設	9,272.81	15.8%
9	公営住宅	2,308.86	3.9%
10	その他	3,955.36	6.7%
合計		58,840.46	100%



②施設の分布状況

施設の分布状況は以下の通りです。智頭地区に集中していることがわかります。



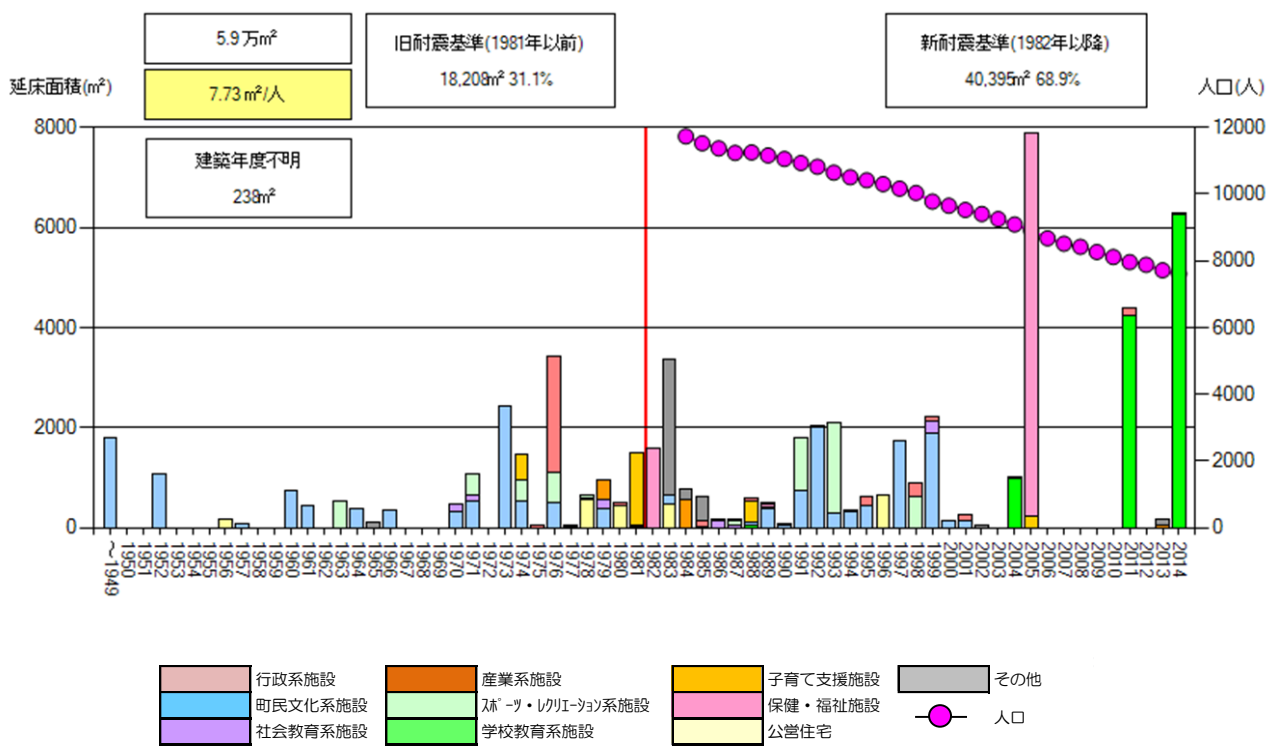
背景図：国土地理院より



③築年別整備状況

智頭町においては、2005年度の保健・福祉施設、2011年度・2014年度の学校教育系施設の整備が目立っています。人口構成の変化（少子高齢化）の表れと考えることができます。

1981年の新耐震化基準以前に建築された施設は、全体の31.0%を占めています。なお、建築後30年を超える施設は、一般的に大規模改修が必要と言われており、施設の老朽化が懸念されます。



参考資料 各施設の代表的建物の建築年代について、次表に掲載しています。

1 施設に複数建物がある場合は、主要建物の建築年度を採用しています。

残存年数

残存年数 0 年から 15 年未満の施設が、棟数ベースで約 82%、面積ベースで約 59%あります。今後、これらの施設については、優先的に、削減又は複合化等の対象として検討されることとなります。

区 分	構成比（棟数）	構成比（面積）
0 年	44.0%	24.7%
1 年以上 15 年未満	38.0%	34.1%
15 年以上 30 年未満	15.0%	33.6%
30 年以上	3.0%	7.6%
合 計	100.0%	100.0%

経過年数

経過年数 30 年以上の施設が、棟数ベースで約 52%、面積ベースで約 41%あります。今後、大規模改修等が必要な施設として、検討が必要になってきます。

区 分	構成比（棟数）	構成比（面積）
15 年未満	15.5%	34.4%
15 年以上 30 年未満	32.9%	24.8%
30 年以上 50 年未満	40.6%	31.9%
50 年以上	11.0%	8.9%
合 計	100.0%	100.0%

【施設の建築年表】

連番	年度	大分類	施設名称	建物名称	延床面積 (m ²)
1	S17	町民文化系施設	旧山形小学校	校舎	1,684.00
2	S17	町民文化系施設	旧山形小学校	玄関	94.00
3	S17	町民文化系施設	旧山形小学校	便所	30.00
4	S27	町民文化系施設	旧富沢小学校	校舎棟	867.00
5	S27	町民文化系施設	旧富沢小学校	調理室	100.00
6	S27	町民文化系施設	旧富沢小学校	便所	76.00
7	S27	町民文化系施設	旧富沢小学校	便所渡廊下	16.00
8	S31	公営住宅	町営住宅	町営住宅	168.57
9	S32	町民文化系施設	旧山形小学校	調理室	94.00
10	S35	町民文化系施設	土師公民館	公民館	609.00
11	S35	町民文化系施設	土師公民館	職員室	126.00
12	S36	町民文化系施設	土師公民館	木造校舎	441.00
13	S38	ｽｰｯ・ｸﾘｰﾝｼｽﾃﾑ系施設	旧那岐小学校	体育館	535.00
14	S39	町民文化系施設	旧富沢小学校	特別教室棟	351.00
15	S39	町民文化系施設	旧富沢小学校	物置	20.00
16	S40	その他	火葬場	炉上屋	66.11
17	S40	その他	火葬場	管理棟	33.05
18	S40	その他	火葬場	納骨堂	3.30
19	S41	町民文化系施設	旧那岐地区公民館	公民館	356.00
20	S45	社会教育系施設	本折隣保館	本折隣保館	136.40
21	S45	町民文化系施設	旧土師地区公民館	公民館	332.11
22	S46	ｽｰｯ・ｸﾘｰﾝｼｽﾃﾑ系施設	土師公民館	体育館	406.00
23	S46	社会教育系施設	久志谷地区集会所	久志谷地区集会所	136.40
24	S46	町民文化系施設	山形地区公民館	山形地区公民館	516.78
25	S48	町民文化系施設	総合センター	本館	1,465.80
26	S48	町民文化系施設	総合センター	大集会室	561.20
27	S48	町民文化系施設	総合センター	タワー棟	389.25
28	S49	ｽｰｯ・ｸﾘｰﾝｼｽﾃﾑ系施設	旧富沢小学校	体育館	405.00
29	S49	ｽｰｯ・ｸﾘｰﾝｼｽﾃﾑ系施設	旧富沢小学校	体育館器具庫	14.00
30	S49	ｽｰｯ・ｸﾘｰﾝｼｽﾃﾑ系施設	旧富沢小学校	体育館入口	5.00
31	S49	子育て支援施設	あたご保育園	あたご保育園	526.22
32	S49	町民文化系施設	山郷地区公民館	山郷地区公民館	526.80
33	S50	行政系施設	那岐第2号車庫	那岐第2号車庫	40.00
34	S51	ｽｰｯ・ｸﾘｰﾝｼｽﾃﾑ系施設	旧山形小学校	体育館	598.00
35	S51	行政系施設	役場（本庁舎）	役場（本庁舎）	2,287.90
36	S51	行政系施設	役場（本庁舎）	役場（渡り廊下）	27.00
37	S51	町民文化系施設	山形第二地区公民館	山形第二地区公民館	506.12
38	S52	ｽｰｯ・ｸﾘｰﾝｼｽﾃﾑ系施設	旧富沢小学校	体育館便所	4.00
39	S52	行政系施設	久志谷消防器具庫	久志谷消防器具庫	15.75
40	S52	町民文化系施設	旧土師地区公民館	倉庫	11.70
41	S52	町民文化系施設	土師公民館	外器具庫	11.25

連番	建築年度	大分類	施設名称	建物名称	延床面積(㎡)
42	S53	スポーツ・レクリエーション施設	町民運動場	町民運動場 倉庫	74.24
43	S53	公営住宅	改良住宅	改良住宅	575.12
44	S53	町民文化系施設	旧那岐地区公民館	倉庫	13.20
45	S54	産業系施設	山形地区振興協議会	山形地区振興協議会	401.59
46	S54	社会教育系施設	久志谷農機具保管施設	久志谷農機具保管施設	84.75
47	S54	社会教育系施設	本折共同作業場	本折共同作業場	99.52
48	S54	町民文化系施設	旧山形小学校	倉庫	27.00
49	S54	町民文化系施設	富沢地区公民館	富沢地区公民館	348.62
50	S55	公営住宅	改良住宅	改良住宅	443.62
51	S55	行政系施設	本折消防格納庫	本折消防格納庫	55.32
52	S56	スポーツ・レクリエーション施設	旧富沢小学校	体育館器具庫	15.00
53	S56	学校教育系施設	智頭小学校	外便所	10.00
54	S56	子育て支援施設	諏訪保育園	諏訪保育園	1,205.70
55	S56	子育て支援施設	本折児童館	本折児童館	236.40
56	S56	子育て支援施設	本折児童館	本折児童館油庫	2.80
57	S56	町民文化系施設	旧山形小学校	倉庫	12.00
58	S56	町民文化系施設	旧山形小学校	外便所	10.00
59	S57	保健・福祉施設	智頭町老人福祉センター	老人福祉センター	1,522.31
60	S57	保健・福祉施設	智頭町老人福祉センター	倉庫	40.00
61	S57	保健・福祉施設	智頭町老人福祉センター	自転車小屋	11.50
62	S58	その他	本折地区畜産団地	牛舎	2,350.74
63	S58	その他	本折地区畜産団地	堆肥舎	183.16
64	S58	その他	本折地区畜産団地	分娩管理棟、ポンプ室	156.24
65	S58	その他	本折地区畜産団地	サイロ室	32.40
66	S58	公営住宅	改良住宅	改良住宅	475.92
67	S58	町民文化系施設	池本部落公民館	池本部落公民館	58.21
68	S58	町民文化系施設	本折地区畜産団地	沖代地区集会所	110.25
69	S59	その他	本折地区畜産団地	農機具保管施設	190.00
70	S59	産業系施設	農業団地センター	農業団地センター	567.90
71	S60	その他	旧那岐保育園	旧那岐保育園	472.52
72	S60	行政系施設	公用車車庫	公用車車庫	131.60
73	S60	町民文化系施設	土師公民館	印刷室	9.90
74	S61	その他	火葬場	納骨堂	5.52
75	S61	行政系施設	大内分団屯所	大内分団屯所	30.40
76	S61	社会教育系施設	久志谷老人憩の家	久志谷老人憩の家	143.72
77	S62	スポーツ・レクリエーション施設	総合運動場管理棟	管理室・更衣室・シャワー室・便所	129.75
78	S62	その他	愛宕公園	公園便所	15.57
79	S62	社会教育系施設	久志谷地区集会所	久志谷地区集会所（増築）	39.06
80	S63	学校教育系施設	智頭小学校	プール更衣室	25.00
81	S63	行政系施設	西野消防ポンプ格納庫	西野消防ポンプ格納庫	32.00
82	S63	行政系施設	土師第5号車庫	土師第5号車庫	38.88
83	S63	子育て支援施設	智頭町子育て支援センター	智頭町子育て支援センター	420.00
84	S63	町民文化系施設	愛宕公園	21世紀展望台	44.62

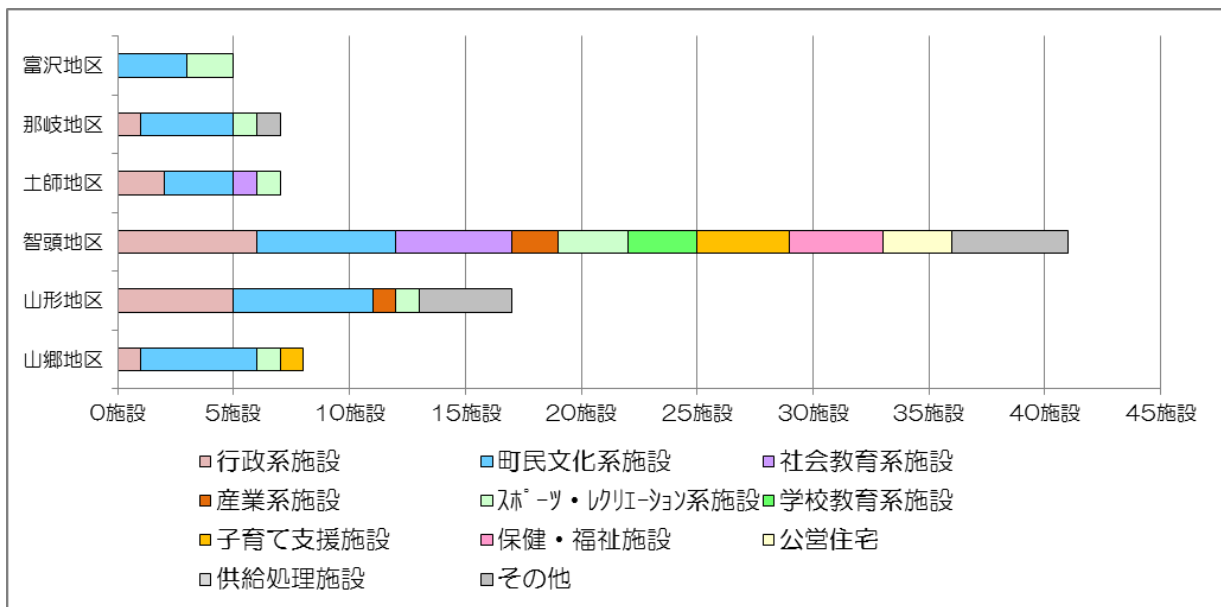
連番	建築年度	大分類	施設名称	建物名称	延床面積(m ²)
85	H元	その他	杉の木村	公衆便所	15.02
86	H元	社会教育系施設	本折隣保館	本折隣保館倉庫	31.00
87	H元	町民文化系施設	奥西地区多目的研修集会所	望峰館	184.00
88	H元	町民文化系施設	下西地区多目的研修集会所	平成館	184.00
89	H元	町民文化系施設	旧富沢小学校	女子便所	12.06
90	H元	保健・福祉施設	智頭デイサービスセンター	車庫	63.00
91	H2	スポーツ・レクリエーション系施設	土師公民館	体育館器具庫	28.95
92	H2	町民文化系施設	土師公民館	ホール	51.00
93	H3	スポーツ・レクリエーション系施設	勤労者体育センター	勤労者体育センター	1,053.00
94	H3	町民文化系施設	(大内集落農事集会所) 大内コミュニティーセンター	大内コミュニティーセンター	227.92
95	H3	町民文化系施設	土師公民館	会議室棟	514.17
96	H4	行政系施設	大呂消防ポンプ格納庫	大呂消防ポンプ格納庫	33.80
97	H4	町民文化系施設	那岐公民館	那岐公民館	1,997.80
98	H5	スポーツ・レクリエーション系施設	旧那岐小学校	体育館器具庫棟	164.00
99	H5	スポーツ・レクリエーション系施設	旧那岐小学校	外倉庫	19.00
100	H5	スポーツ・レクリエーション系施設	智頭温水プール	智頭温水プール	1,619.03
101	H5	町民文化系施設	芦津集会施設	芦津集会施設	299.30
102	H6	行政系施設	芦津消防ポンプ格納庫	芦津消防ポンプ格納庫	22.33
103	H6	町民文化系施設	人形浄瑠璃の館	人形浄瑠璃の館	165.99
104	H6	町民文化系施設	波多集落学習塾	波多集落学習塾	166.79
105	H7	行政系施設	水防倉庫	水防倉庫	168.00
106	H7	町民文化系施設	中原ふるさと交流センター	夢来館	268.83
107	H7	町民文化系施設	南方地区集会施設	南方地区集会施設	172.12
108	H8	公営住宅	特定公共賃貸住宅	特定公共賃貸住宅	645.63
109	H9	町民文化系施設	旧山郷小学校	校舎	1,751.00
110	H10	スポーツ・レクリエーション系施設	旧山郷小学校	体育館	609.00
111	H10	行政系施設	智頭町除雪車庫	智頭町除雪車庫	286.00
112	H11	行政系施設	山形第3号車庫	山形第3号車庫	100.00
113	H11	社会教育系施設	塩屋出店	塩屋出店	236.07
114	H11	町民文化系施設	新田とんぼの見える家	新田とんぼの見える家	264.00
115	H11	町民文化系施設	石谷邸	本宅	1,204.00
116	H11	町民文化系施設	石谷邸	土蔵	279.00
117	H11	町民文化系施設	石谷邸	倉庫	80.00
118	H11	町民文化系施設	石谷邸	浴室・便所	28.00
119	H11	町民文化系施設	石谷邸	車庫	28.00
120	H12	町民文化系施設	那岐駅舎	那岐駅舎	139.10
121	H13	行政系施設	山郷第4号車庫	山郷第4号車庫	116.20
122	H13	町民文化系施設	板井原地区緑地広場	炭焼小屋	80.00
123	H13	町民文化系施設	板井原地区緑地広場	公衆便所	32.00
124	H13	町民文化系施設	板井原地区緑地広場	炭小屋	25.00
125	H14	その他	智頭宿駐車場	智頭宿木製ドームトイレ	40.80
126	H16	その他	どうだんつつじ公園屋外トイレ	公衆便所	14.90

連番	建築年度	大分類	施設名称	建物名称	延床面積(m ²)
127	H16	学校教育系施設	給食センター	給食センター	1,006.00
128	H17	子育て支援施設	久志谷児童館	久志谷児童館	239.20
129	H17	保健・福祉施設	智頭デイサービスセンター	智頭デイサービスセンター（本館）	1,017.00
130	H17	保健・福祉施設	智頭心和苑	智頭心和苑	4,651.00
131	H17	保健・福祉施設	智頭町保健センター	智頭町保健センター	1,968.00
132	H23	学校教育系施設	智頭小学校	智頭小学校校舎	3,519.00
133	H23	学校教育系施設	智頭小学校	智頭小学校体育館	651.00
134	H23	学校教育系施設	智頭小学校	智頭小体育館器具庫	64.80
135	H23	学校教育系施設	智頭小学校	智頭小体育館下足場	20.00
136	H23	行政系施設	智頭町消防団本町分団屯所	智頭町消防団本町分団屯所	160.02
137	H25	その他	ほすぎの家	おためし住宅「ほすぎの家」	129.96
138	H25	産業系施設	智頭宿特産村店舗	智頭宿特産村店舗	35.84
139	H26	その他	小学校前バス停	小学校前バス停	8.00
140	H26	学校教育系施設	智頭中学校	智頭中学校校舎	4,660.00
141	H26	学校教育系施設	智頭中学校	智頭中学校体育館	1,358.00
142	H26	学校教育系施設	智頭中学校	智頭中学校武道場	250.00
143	不明	その他	いろりの家	おためし住宅「いろりの家」	238.07

④地区別の状況

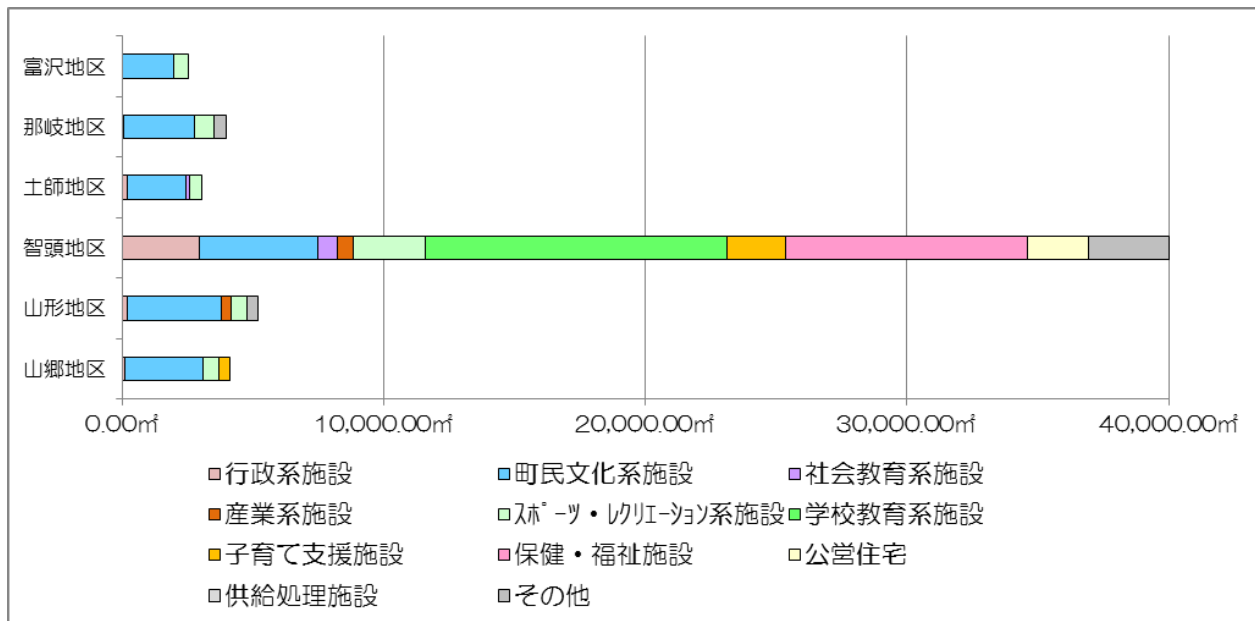
地区別に保有している施設の施設数・面積ともに、智頭地区に集中していることがわかります。

○施設数分布



連番	施設区分 (大分類)	山郷地区	山形地区	智頭地区	土師地区	那岐地区	富沢地区	合計 (施設)
1	行政系施設	1	5	6	2	1		15
2	町民文化系施設	5	6	6	3	4	3	27
3	社会教育系施設			5	1			6
4	産業系施設		1	2				3
5	スポーツ・レクリエーション系施設	1	1	3	1	1	2	9
6	学校教育系施設			3				3
7	子育て支援施設	1		4				5
8	保健・福祉施設			4				4
9	公営住宅			3				3
10	供給処理施設							0
11	その他		4	5		1		10
合計(施設)		8	17	41	7	7	5	85

○面積分布



連番	施設区分 (大分類)	山郷地区	山形地区	智頭地区	土師地区	那岐地区	富沢地区	合計 (㎡)
1	行政系施設	116.20	218.53	2,963.59	206.88	40.00		3,545.20
2	町民文化系施設	2,976.62	3,559.33	4,499.24	2,245.23	2,735.00	1,957.47	17,972.89
3	社会教育系施設			763.20	143.72			906.92
4	産業系施設		401.59	603.74				1,005.33
5	スポーツ・レクリエーション系施設	609.00	598.00	2,746.27	434.95	718.00	572.75	5,678.97
6	学校教育系施設			11,563.80				11,563.80
7	子育て支援施設	420.00		2,210.32				2,630.32
8	保健・福祉施設			9,272.81				9,272.81
9	公営住宅			2,308.86				2,308.86
10	供給処理施設							0.00
11	その他		397.95	3,084.89		472.52		3,955.36
合計 (㎡)		4,121.82	5,175.40	40,016.72	3,030.78	3,965.52	2,530.22	58,840.46

(2) 土木系公共施設

①施設の数量

ア. 道路・橋梁

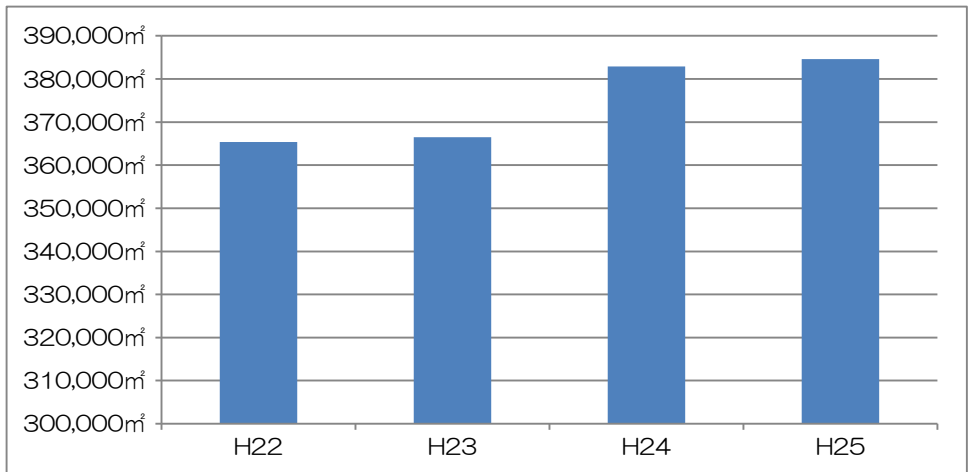
区分	種別	道路部面積 (㎡)	実延長 (m)
道路	1級町道	85,981	15,630
	2級町道	94,212	17,029
	その他の町道	226,649	52,837
	合計	406,842	85,495

区分	種別	橋梁面積 (㎡)	橋梁数 (箇所)
橋梁	PC橋	4,060	30
	RC橋	1,729	58
	鋼橋	3,236	42
	混合橋	33	1
	合計	9,058	131

資料：道路台帳・橋梁台帳より

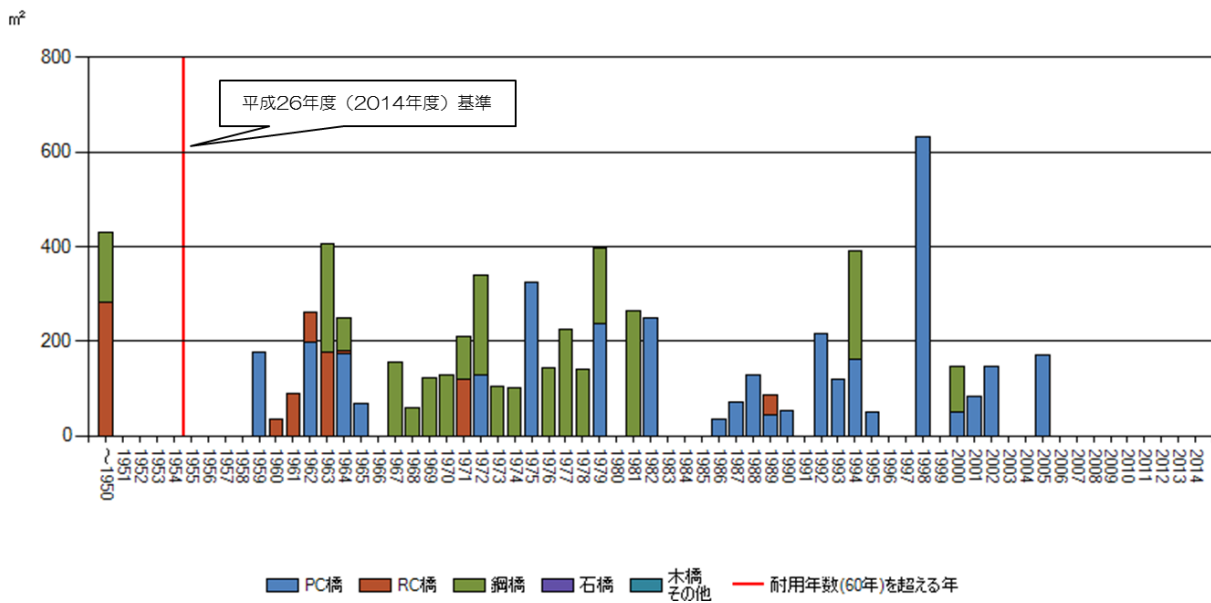
②各年度別整備状況

道路



資料：総務省 公共施設状況調より

橋梁



※総務省 公共施設等更新費用試算ソフト Ver.2 より算定

(3) 企業会計施設

①施設の数量

上水道

水道事業（法適用企業）

供用開始年月日	S32年3月
導水管延長	98 m
送水管延長	2,836 m
配水管延長	24,179 m
浄水場施設数	3 箇所
配水池施設数	6 箇所

簡易水道事業（法非適用企業）

供用開始年月日	S32年4月
導水管延長	4,384 m
送水管延長	8,820 m
配水管延長	30,485 m
配水池施設数	20 箇所
簡易水道の数	15 箇所

下水道

特定環境保全公共下水道事業（法非適用企業）

供用開始年月日		H12年4月	
普及状況	全体計画人口	4,060 人	
	現在排水区域内人口	3,635 人	
	現在処理区域内人口	3,635 人	
	現在水洗便所設置済人口	2,815 人	
	全体計画面積	124 ha	
	現在排水区域面積	124 ha	
	現在処理区域面積	124 ha	
管渠	下水管布設延長	41 km	
	種別	汚水管	41 km
		雨水管	— km
		合流管	— km

農業集落排水事業（法非適用企業）

供用開始年月日		H9年4月	
普及状況	全体計画人口	5,350 人	
	現在排水区域内人口	3,439 人	
	現在処理区域内人口	3,439 人	
	現在水洗便所設置済人口	2,547 人	
	全体計画面積	530 ha	
	現在排水区域面積	520 ha	
管渠	現在処理区域面積	520 ha	
	下水管布設延長	65 km	
	種別	汚水管	65 km
		雨水管	－ km
合流管		－ km	

病院

病院事業（法適用企業）

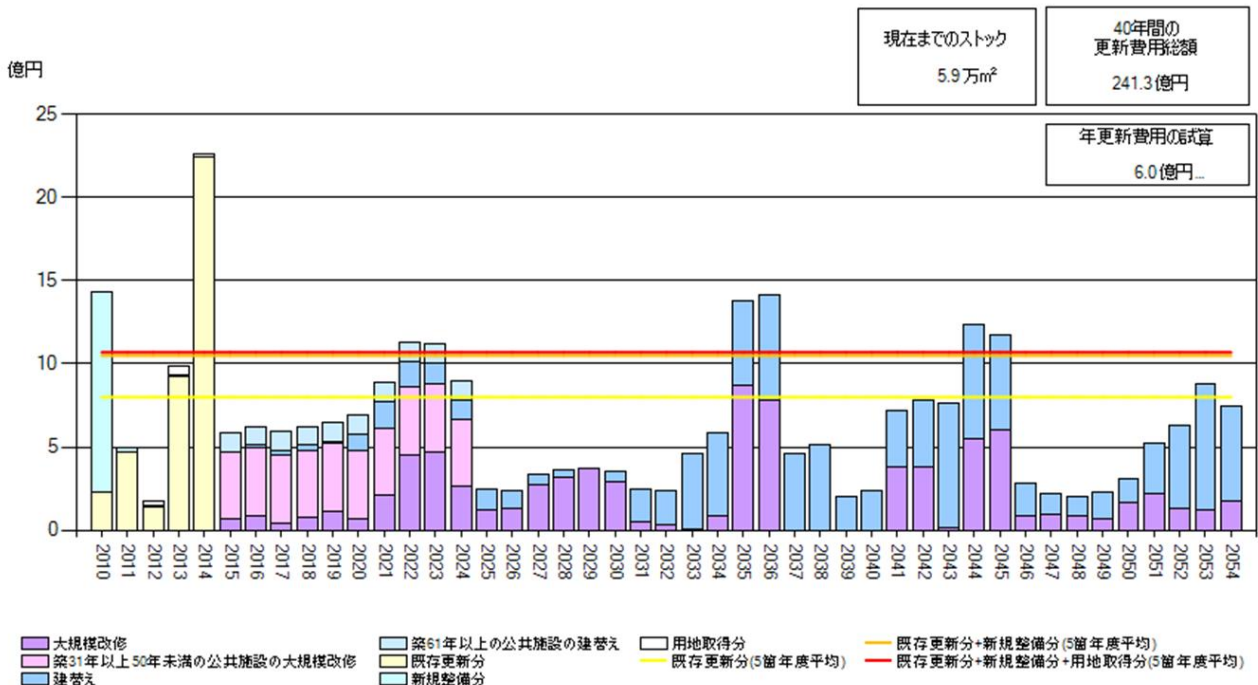
事業開始年月日		S30年6月	
施設	病院区分	一般病院	
	病床数	一般病床	52 床
		療養病床	47 床
		老健病床	45 床
	延床面積	本体	12,639 m ²
		E棟	1,167 m ²
構造	鉄骨鉄筋コンクリート造		

4 将来の更新費用の見通し

(1) 建物系公共施設の更新費用の試算結果

本町が所有する公共施設について、すべて大規模改修を実施し、現状規模のまま建て替えを行った場合、今後40年間で241.3億円の投資的経費を要し、40年間で平均すると、毎年6.0億円かかる試算となりました。これは、直近5年（平成22年度から平成26年度）平均の投資的経費10.69億円（下図：赤ライン）の約56%となります。平成26年度の既存更新分が約22.4億円程度あり、その影響で低めに算定されたものと思われます。なお、平成21年度から平成25年度の5年間の投資的経費の平均を見てみると、約6.31億円となっています。100%程度カバーしていることとなります。この水準でいけば、「建物系公共施設」については、現状のままの施設の規模を維持することが可能といえます。

今後は、人口動態や税収等の変化に伴う、需要の変化に対応できるように、既存施設への機能改修、施設の在り方についての検討が必要となってきます。



※総務省 公共施設等更新費用試算ソフト Ver.2 より算定

・投資的経費内訳

(単位：千円)

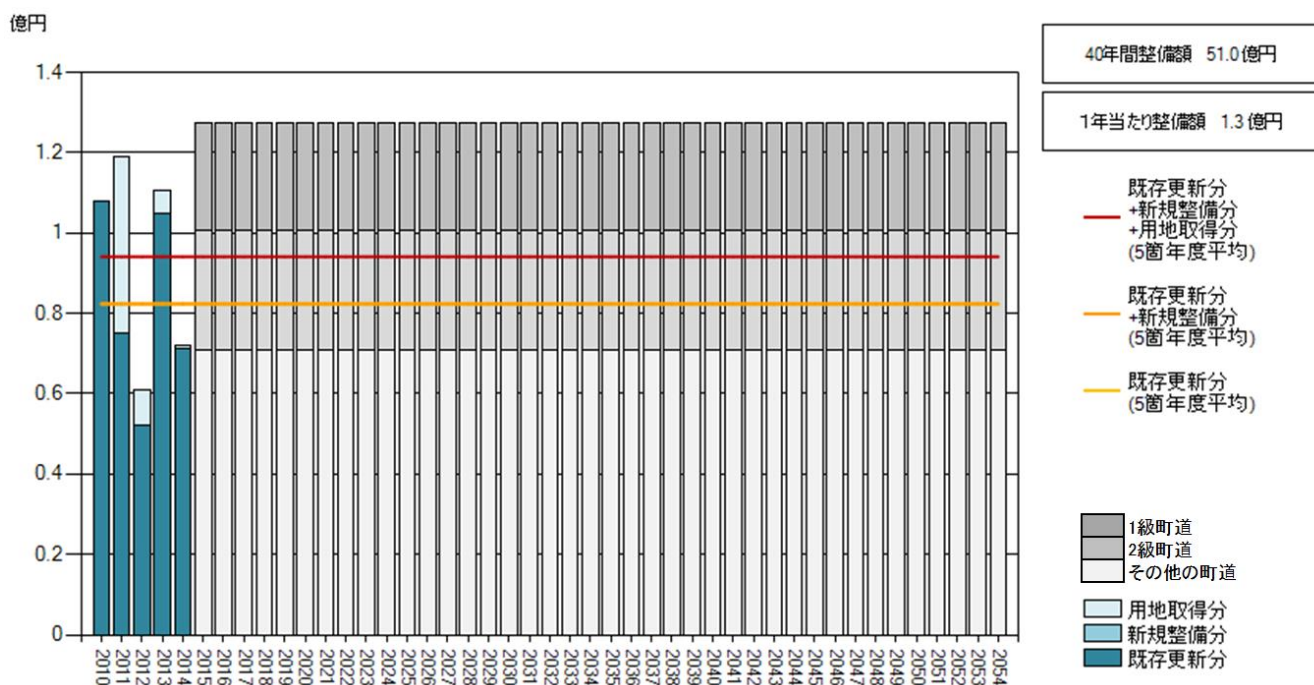
	①既存更新分	②新規取得分	③用地取得分	①+②+③
H21	18,942	51,192		70,134
H22	232,109	1,203,506		1,435,615
H23	467,425	23,937		491,362
H24	143,354	5,324	22,627	171,305
H25	919,518	9,747	57,809	987,074
H26	2,240,019		17,873	2,257,892
5年平均 (H22~H26)				1,069,000
5年平均 (H21~H25)				631,000

(2) 土木系公共施設の更新費用の試算結果

①道路

道路の将来の更新費用を試算した結果、現状規模のまま更新を行った場合、今後40年間で51億円（年平均1.3億円）かかることが分かりました。

また、直近5年（平成22年度から平成26年度）平均の道路にかかる投資的経費をみると年平均約9.4千万円（下図：赤ライン）で約72%程度のカバーとなっています。今後、検討が必要となってきます。



※総務省 公共施設等更新費用試算ソフト Ver.2 より算定

・投資的経費内訳

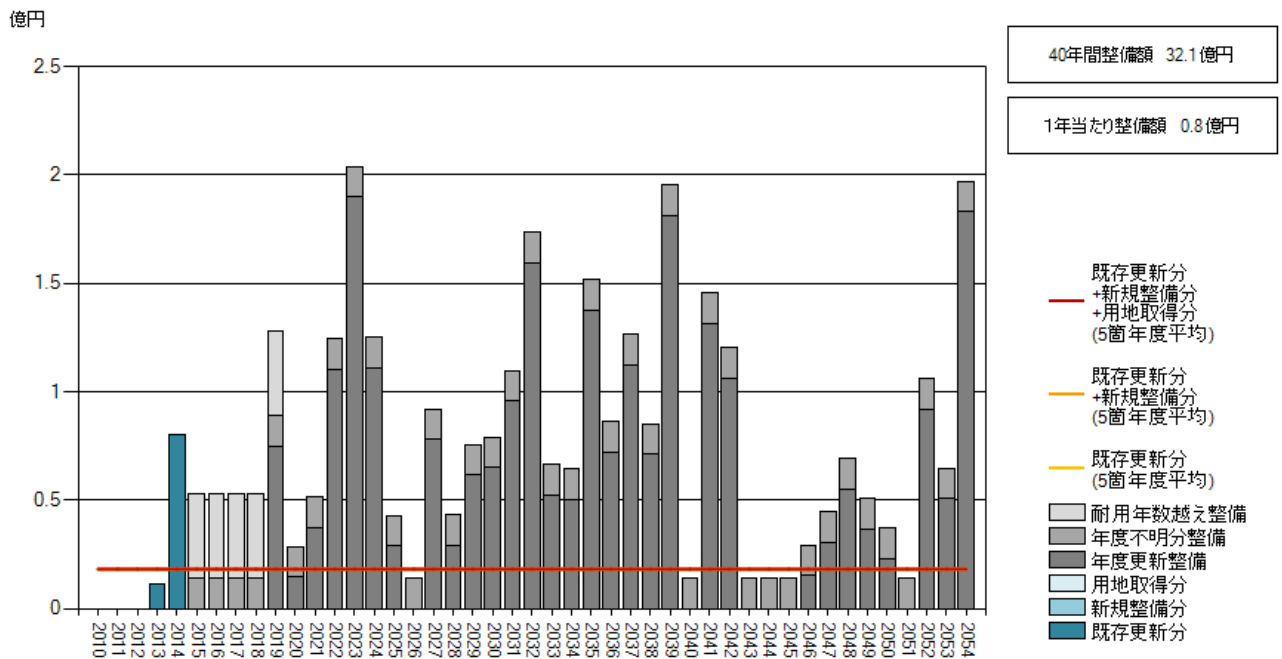
(単位：千円)

	①既存更新分	②新規取得分	③用地取得分	①+②+③
H22	108,064			108,064
H23	75,178		43,782	118,960
H24	52,291		8,561	60,852
H25	104,994		5,472	110,466
H26	71,349		718	72,067
5年平均				94,000

②橋梁

橋梁の将来の更新費用を試算した結果、現状規模のまま更新を行った場合、今後40年間で32.1億円（年平均8千万円）かかることが分かりました。

直近5年（平成22年度から平成26年度）の橋梁にかかる投資的経費をみると、年平均で約1.8千万円（下図：赤ライン）で約23%程度のカバーとなっています。今後、検討が必要となってきます。



※総務省 公共施設等更新費用試算ソフト Ver.2 より算定

・投資的経費内訳

(単位：千円)

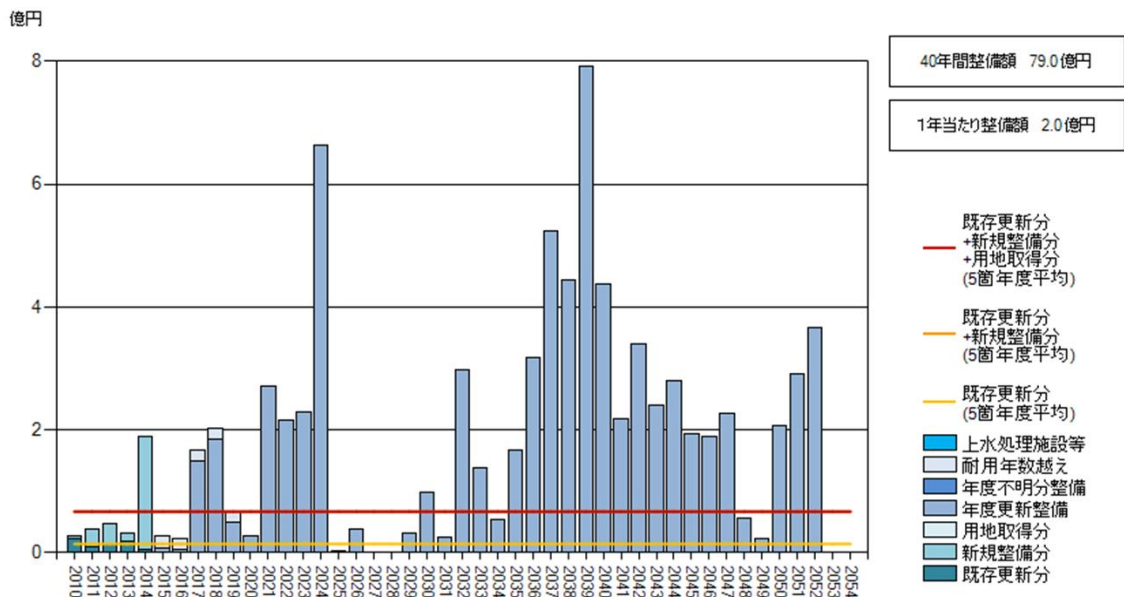
	①既存更新分	②新規取得分	③用地取得分	①+②+③
H22				
H23				
H24				
H25	11,310			11,310
H26	80,029			80,029
5年平均				18,000

(3) 企業会計施設の更新費用の試算結果

①上水道施設（簡易水道含む）

上水道施設の将来の更新費用を試算した結果、現状規模のまま更新を行った場合、今後40年間で79.0億円（年平均2億円）かかることが分かりました。

直近5年（平成22年度から平成26年度）の上水道施設にかかる投資的経費をみると、年平均で約6.7千万円（下図：赤ライン）で約34%程度のカバーとなっています。今後、維持管理方法についての検討が必要となってきます。



※総務省 公共施設等更新費用試算ソフト Ver.2 より算定

・投資的経費内訳

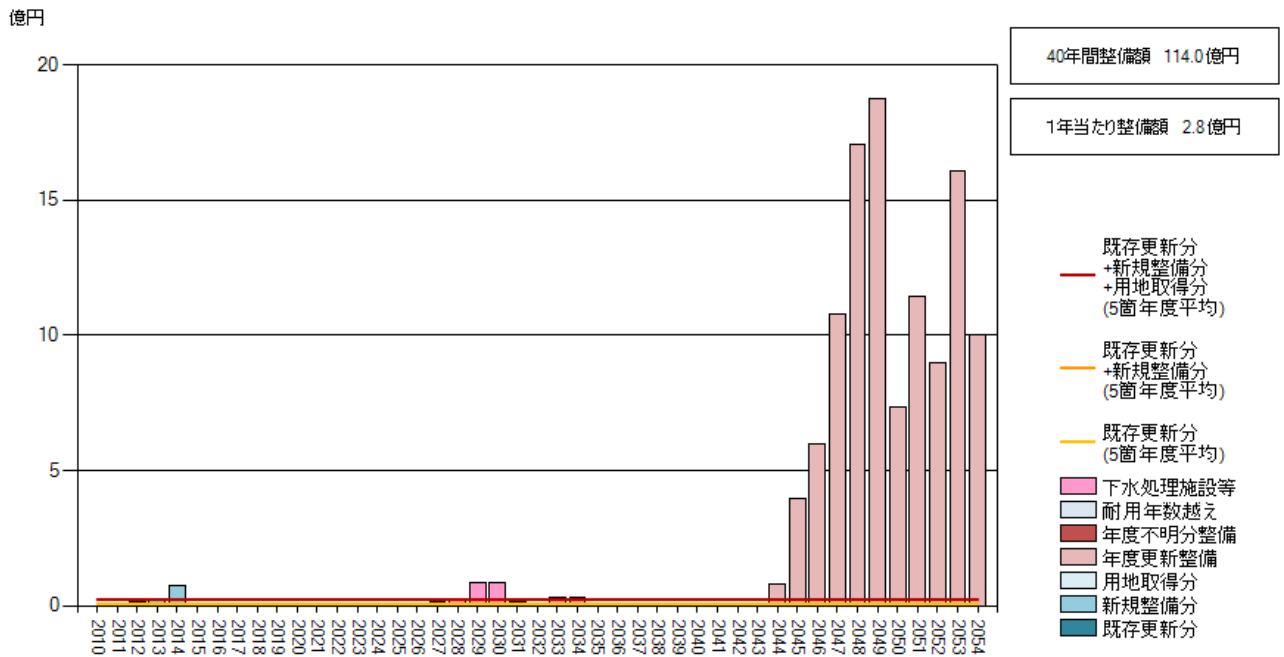
(単位：千円)

	①既存更新分		②新規取得分		③用地取得分		①+②+③	
	上水道	簡易水道	上水道	簡易水道	上水道	簡易水道	上水道	簡易水道
H21	2,747		4,200		33		6,980	
H22	22,788		5,093				27,881	
H23	10,294		28,844				39,138	
H24	12,141	1,532	34,755				46,896	1,532
H25	19,086	421	13,125				32,211	421
H26		5,199	183,342				183,342	5,199
5年平均							66,000	1,000

②下水道施設（集落排水等含む）

下水道施設の将来の更新費用を試算した結果、現状規模のまま更新を行った場合、今後40年間で114億円（年平均2.8億円）かかることが分かりました。

直近5年（平成22年度から平成26年度）の下水道施設にかかる投資的経費をみると、年平均で約2.3千万円（下図：赤ライン）で約8%程度のカバーとなっています。今後、維持管理方法についての検討が必要となってきます。



※総務省 公共施設等更新費用試算ソフト Ver.2 より算定

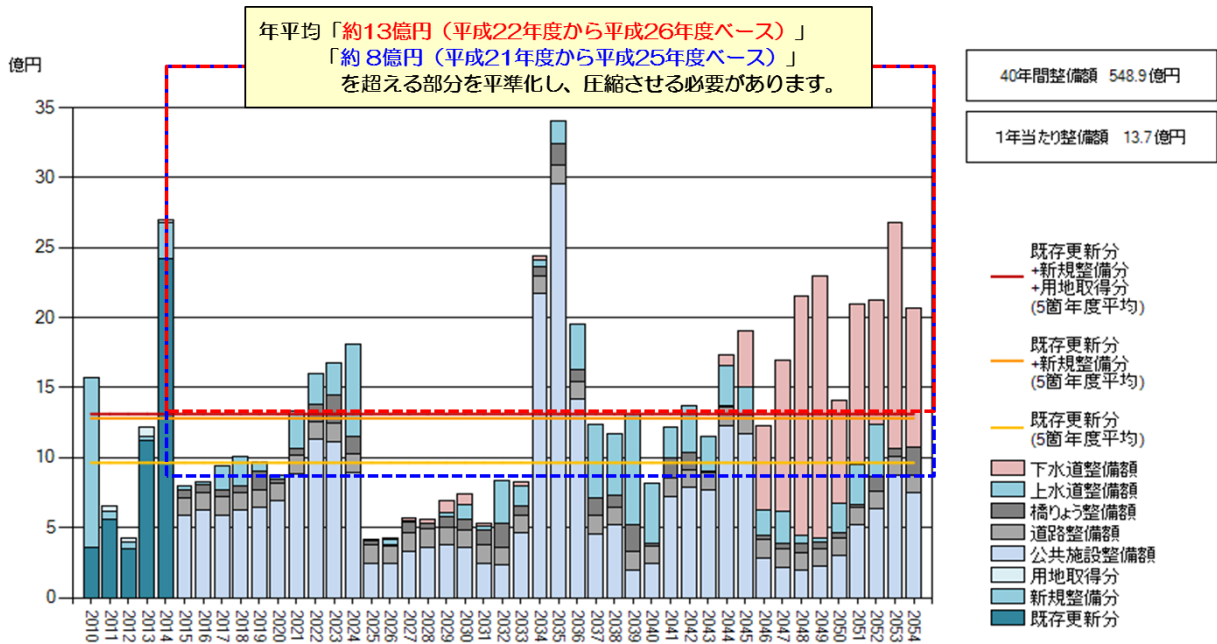
• 投資的経費内訳

(単位：千円)

	①既存更新分		②新規取得分		③用地取得分		①+②+③	
	下水道	集落排水等	下水道	集落排水等	下水道	集落排水等	下水道	集落排水等
H22								
H23	881	1,686					881	1,686
H24	9,044	6,006					9,044	6,006
H25	5,079	4,871	11,970				17,049	4,871
H26	2,985	4,902	67,894				70,879	4,902
5年平均							20,000	3,000

(4) 公共施設等全体の更新費用

建物系、土木系、企業会計すべての公共施設の更新費用を試算した結果、今後40年間で548.9億円(年平均13.7億円)かかることが分かりました。公共施設等にかかる投資的経費は、過去5年で年平均約13.1億円となっています。全体としては、金額ベースで、約67百万円、割合で約4%(13.1億円/13.7億円 - 1)圧縮(削減)させる必要があります。なお、「平成21年度から平成25年度」ベースで試算すると、約5.75億円、割合で約41%の圧縮(削減)が必要となってきます。特に、土木系、企業会計に関する投資的経費が大幅に不足しているため、今後、財源や維持管理方法等を検討していく必要があります。



※総務省 公共施設等更新費用試算ソフト Ver.2 より算定

(単位：百万円)

	建物系	土木系	企業会計	合計
① 更新費用(40年間平均)	600	210	560	1,370
② 投資的経費直近5年 (平成22年度から平成26年度)	1,069	112	132	1,313
過不足額(② - ①)	469	▲98	▲428	▲57
③ 参考(平成21年度から平成25年度)	631	97	77	805
過不足額(③ - ①)	31	▲113	▲483	▲565

(5) 公共施設等更新費用試算ソフト（総務省）の更新費用シミュレーション条件

- 更新費用の推計額
事業費ベースでの計算とする。一般財源負担見込み額を把握することが困難であるため。
- 計算方法
耐用年数経過後に現在と同じ延べ床面積等で更新すると仮定して計算する。延べ床面積×更新単価
- 更新単価
すでに更新費用の試算に取り組んでいる地方公共団体の調査実績、設定単価を基に用途別に設定された単価を使用する。また、建て替えに伴う解体、仮移転費用、設計料等については含むものとして想定している。
- 大規模改修単価
建て替えの6割と想定し、この想定単価を設定する。
- 耐用年数
標準的な耐用年数とされる60年を採用することとする。
日本建築学会「建物の耐久計画に関する考え方」より
- 大規模改修
建設後30年で行うものとする。
- 地域格差
地域差は考慮しないものとする。
- 経過年数が31年以上50年までのもの
今後10年間で均等に大規模改修を行うものとして計算する。
- 経過年数が51年以上のもの
建て替え時期が近いので、大規模改修は行わずに60年を経た年度に建て替えるものとして計算する。
- 耐用年数が超過しているもの
今後10年間で均等に更新するものとして計算する。
- 建て替え期間
設計、施工と複数年度にわたり費用が掛かることを考慮し、建て替え期間を3年間として計算する。
- 修繕期間
設計、施工と複数年度にわたり費用が掛かることを考慮し、修繕期間を2年間として計算する。

総務省公共施設等更新費用試算ソフト 更新単価

施設用途	大規模改修	建替え
町民文化系施設	25 万円/㎡	40 万円/㎡
社会教育系施設	25 万円/㎡	40 万円/㎡
スポーツ・レクリエーション系施設	20 万円/㎡	36 万円/㎡
産業系施設	25 万円/㎡	40 万円/㎡
学校教育系施設	17 万円/㎡	33 万円/㎡
子育て支援施設	17 万円/㎡	33 万円/㎡
保健・福祉施設	20 万円/㎡	36 万円/㎡
医療施設	25 万円/㎡	40 万円/㎡
行政系施設	25 万円/㎡	40 万円/㎡
公営住宅	17 万円/㎡	28 万円/㎡
公園	17 万円/㎡	33 万円/㎡
供給処理施設	20 万円/㎡	36 万円/㎡
その他	20 万円/㎡	36 万円/㎡

施設用途	更新年数	更新単価
道路	15 年	4,700 円/㎡
橋りょう（RC、PC、石、木橋）	60 年	413 千円/㎡
橋りょう（鋼橋）	60 年	500 千円/㎡
上水道（導水管・送水管）	40 年	100 千円/㎡
上水道（配水管）	40 年	97 千円/㎡
下水道（塩ビ管・コンクリート管）	50 年	124 千円/㎡